

## 1. O Projeto

O projeto POWER QUIZ pretende sensibilizar os jovens para as questões da eficiência energética, da redução dos consumos de energia e do o combate às alterações climáticas.

Este projeto consiste num jogo para os alunos do 5º ao 12º ano, disponível para ser jogado em dispositivos móveis e no computador, plataformas com que os jovens lidam numa base diária. Pretende-se que, com o projeto, os alunos tragam mais o tema da eficiência energética para a escola e adquiram competências e conhecimentos nesta temática, de forma mais lúdica e simples.

**Promotor:**



[www.coopernico.org](http://www.coopernico.org)

**Parceiros:**



[www.zero.org](http://www.zero.org)



[www.chimp.pt](http://www.chimp.pt)

**Financiamento:**



[www.erse.pt](http://www.erse.pt)

Medida financiada no âmbito do Plano de Promoção da Eficiência no Consumo de energia elétrica, aprovado pela Entidade Reguladora dos Serviços Energéticos.

**Parceiro de comunicação:**



[ecoescolas.abae.pt](http://ecoescolas.abae.pt)

**Apoios:**



**APREN**

Associação  
de Energias  
Renováveis



**MISSÃO  
CONTINENTE**

[www.apren.pt](http://www.apren.pt)

[www.amorim.com](http://www.amorim.com)

[missao.continente.pt](http://missao.continente.pt)



SOLUÇÕES DE ÁGUA QUENTE

[www.vulcano.pt](http://www.vulcano.pt)

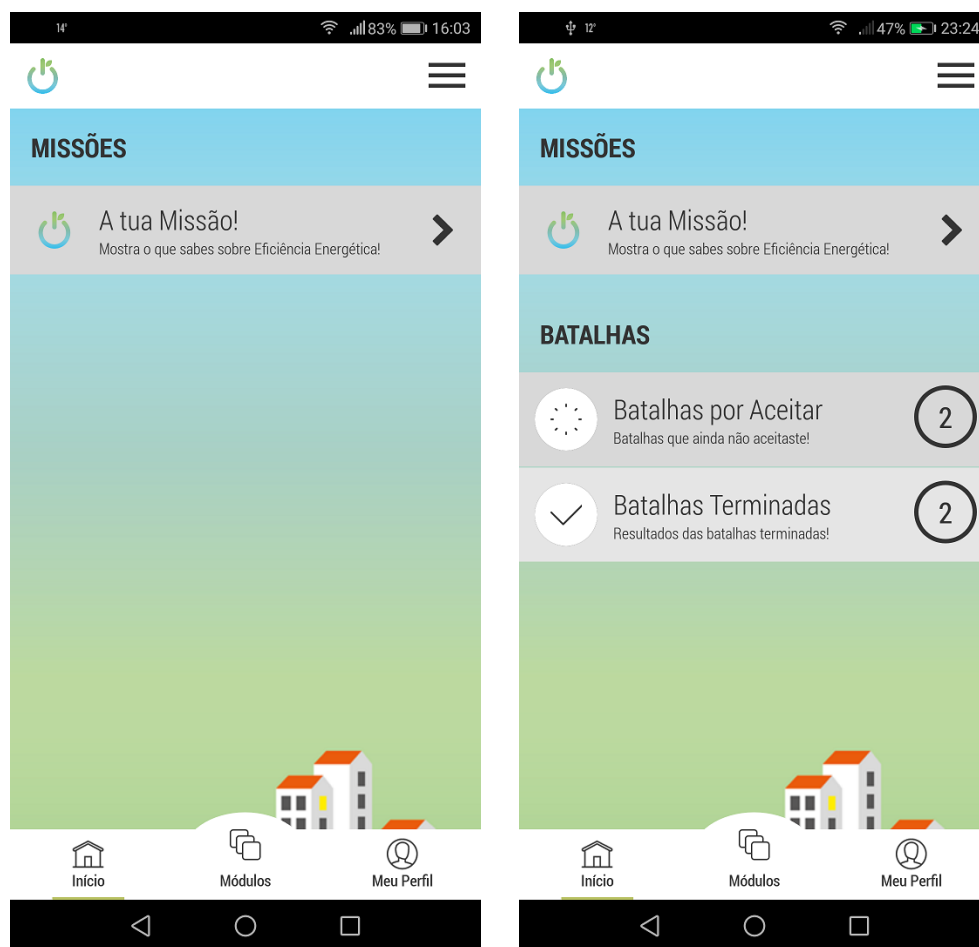
## **2. O Jogo**

### **2.1 Preparação**

- 1º** Instala a aplicação gratuita Power Quiz, disponível na Play Store (Android) e na App Store (iPhone), ou acede ao jogo online em <http://powerquiz.pt/>.
- 2º** Regista-te com os dados solicitados pela aplicação, identificando corretamente a tua escola e ciclo, pois essa informação é importante para a classificação no jogo. Regista-te também com um e-mail válido para que, caso percas a tua password, consigas recuperá-la e voltar a aceder ao teu jogo.
- 3º** Existem três grupos de jogadores, de acordo com o ano letivo em que estão:
  - a. Grupo I: 5º e 6º ano
  - b. Grupo II: 7º a 9º ano
  - c. Grupo III: 10º a 12º ano
- 4º** Depois de te registares, estás preparado para começar a jogar. O Power Quiz tem dois modos de jogo: a Missão (o principal) e as Batalhas (pequenos desafios entre dois jogadores).
  - a. A Missão é o objetivo principal do jogo e é composta por 16 quizzes, que deves concluir com sucesso.
  - b. Com as Batalhas podes desafiar os teus amigos, ou outros alunos do mesmo grupo que o teu, a responder a um quiz e assim ganhar pontos extra, para melhorares a tua classificação.

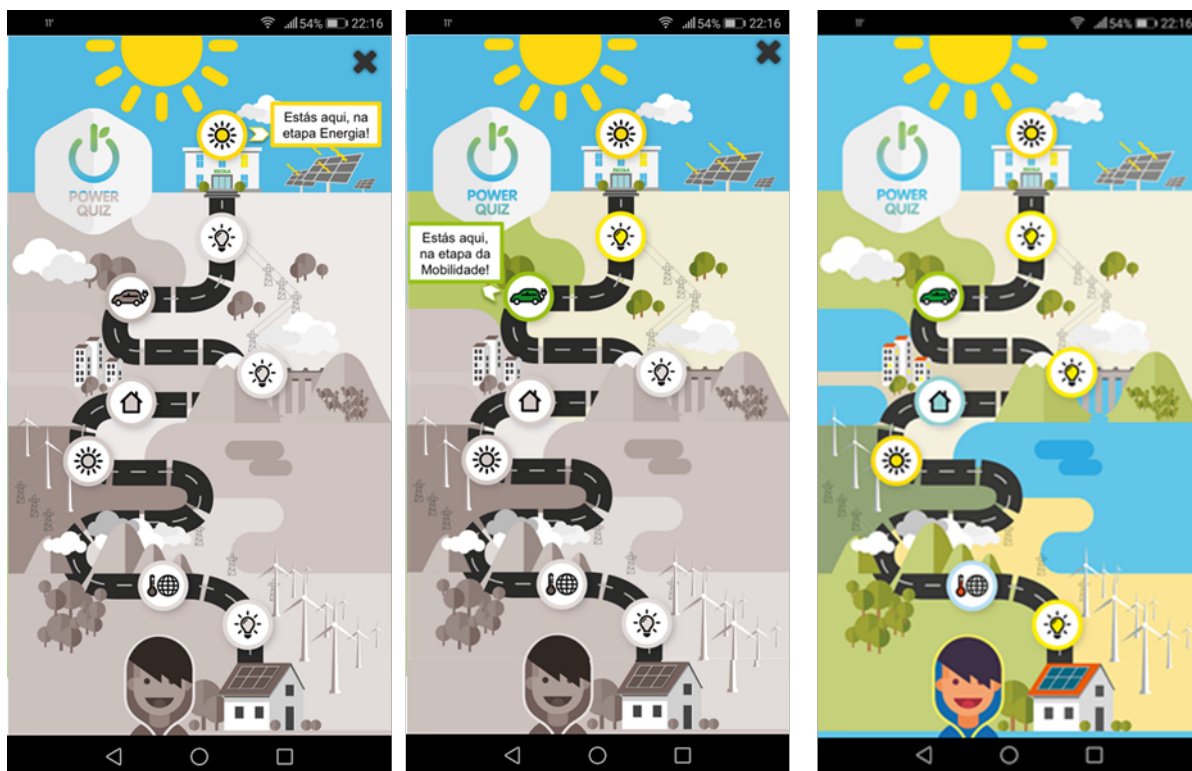
### **2.2 Jogar o Power Quiz**

Quando entras no jogo terás um menu onde podes escolher ir para a Missão ou, no caso de algum amigo te ter desafiado para jogar, saberes que tens Batalhas por aceitar. Aqui, também podes ver os teus desafios para batalhas que ainda não foram aceites (Batalhas Pendentes) e as Batalhas Terminadas, que os dois jogadores já terminaram.



Quando escolhes a Missão aparece o caminho que terás de percorrer desde a escola até casa, ao longo de 16 quizzes.

Deves completar cada quis com sucesso para poderes passar ao quiz seguinte. A cada dois quizzes que consegues completar com sucesso, passas para uma nova etapa do caminho com uma temática diferente, que passará a ficar colorida.



As temáticas a percorrer ao longo do caminho são:

- 1ª etapa – 2 quizzes Energia
- 2ª etapa – 2 quizzes Eficiência Energética
- 3ª etapa – 2 quizzes Mobilidade
- 4ª etapa – 2 quizzes Eficiência Energética
- 5ª etapa – 2 quizzes Construção
- 6ª etapa – 2 quizzes Energia
- 7ª etapa – 2 quizzes Alterações Climáticas
- 8ª etapa – 2 quizzes Eficiência Energética

A tua missão termina quando consegues completar com sucesso todos os quizzes.

Estrutura dos quizzes e condições para os concluir com sucesso:

Cada quiz é composto por 4 níveis com 7 perguntas cada. De forma a concluir o quiz com sucesso, terás de responder pelo menos a 6 respostas corretas em cada nível. Terás 45 segundos para responder a cada pergunta.

Nesta missão, tens algumas ajudas, disponíveis em cada um dos níveis dos quizzes:

- escolher a resposta correta;
- mudar de pergunta;
- dar mais tempo (mais 15 segundos);
- eliminar a opção errada.

Estas ajudas só estão disponíveis uma vez em cada nível e só estão disponíveis se tiveres moedas para as pagar, sendo que cada ajuda te vai custar 1 moeda. Quando ganhas uma medalha recebes moedas que poderás gastar nas ajudas, incluindo na medalha que recebes quando aderes ao jogo.

Se não ultrapassares logo o nível, tens a possibilidade de conferir as perguntas que erraste e aprender qual é a resposta correta.

### **2.3 Batalhas**

Para além de jogar a Missão podes também desafiar os teus amigos, e outros alunos, para batalhas e ver quem sabe mais sobre cada temática, desde que sejam do mesmo Grupo.

Cada batalha é jogada entre dois jogadores de cada vez, mas podes desafiar vários jogadores, várias vezes, quer seja para o mesmo quiz ou outro quiz, de qualquer tema, desde que ambos os jogadores já tenham chegado a esse quiz na sua Missão.

Quando alguém te desafia para jogar, aparece um aviso no menu inicial a questionar se queres aceitar a batalha.

Na aplicação os desafios para as Batalhas podem ser feitos por diversas formas:

- Quando estás no Feed e vês uma notícia de outro aluno, podes clicar na notícia sobre esse aluno e aí tens a possibilidade de o/a desafiar para uma batalha;
- Nas Conquistas, quando estás a ver o ranking das pontuações, também podes clicar no nome de outro aluno e desafia-lo para uma batalha;
- Quando vais ao menu Formação e depois Catálogo, podes desde logo escolher o tema e o quiz da batalha e depois inserir o nome do aluno que queres desafiar.

No jogo online os desafios para as Batalhas podem ser feitos por duas formas:

- No menu Tabela Tops, quando estás a ver o ranking das pontuações, podes clicar no nome de outro aluno e desafiá-lo para uma batalha;
- Nas Categorias, podes desde logo escolher o tema e o quiz da batalha e depois inserir o nome do aluno que queres desafiar.

Nas batalhas tens 30 segundos para responder a cada uma das 10 perguntas.

Também nas batalhas tens possibilidade de usar ajudas, nomeadamente:

- escolher a resposta correta;
- dar mais tempo (mais 15 segundos);
- eliminar a opção errada.

Ao longo do jogo da batalha, se foste desafiado, consegues ver a tua resposta e a de quem te desafiou, com uma seta branca do lado do jogador respetivo (de acordo com os nomes no cimo). Assim, saberás se responderam corretamente. Caso tenham os dois errado, a resposta correta também vai aparecer assinalada.



## 2.4 Medalhas e moedas

Quando aderes ao jogo recebes desde logo uma Medalha de boas-vindas e 10 Moedas. Estas moedas vão ser-te úteis para quando quiseres utilizar alguma ajuda no jogo, pois sempre que usares uma ajuda vais gastar moedas.

À medida que completares um quiz recebes uma nova Medalha e mais 10 moedas. Deves gerir bem a utilização das ajudas e ser poupado não só no consumo de energia, mas também na utilização das moedas para poderes usar as ajudas quando realmente precisas.

O número de moedas não está relacionado com os teus pontos, e apenas servem para poderes utilizar as ajudas.

## 2.5 Pontuação

### 2.5.1 Alunos

Nas aplicações móveis, Android e iOS, a pontuação nos quizzes e a classificação no jogo podem ser consultadas nas Conquistas (dentro do menu Formação). Na app web, tens logo disponível o menu “Tabela Tops”.

Em cada quiz obténs a seguinte pontuação:

- Cada resposta correta no quiz: 20 pontos
- Se responderes nos primeiros 10 segundos: mais 1 ponto
- Se responderes entre os 20 e os 30 segundos: mais 0,5 pontos
- Cada Batalha que ganhas: mais 20 pontos

Para a classificação no jogo, o Top Power Quiz, recibes a seguinte pontuação:

- Por cada nível realizado em cada quiz – 10 pontos
- Por cada Batalha ganha – 5 pontos

### **2.5.2 Escolas**

As classificações das escolas são baseadas nas pontuações do “Top Power Quiz” de todos os alunos dessa escola que estão a participar no jogo, dentro de cada grupo, dividido pelo número de alunos da escola que estão registados no jogo nesse grupo.



### **3. Política de privacidade**

## **POLÍTICA DE PROTEÇÃO DE DADOS E DE PRIVACIDADE - GFOUNDRY**

*Versão 2.0 - Maio 2018*

Na GFOUNDRY procuramos a correta aplicação do Regulamento Geral sobre a Proteção de Dados (UE) 2016/679 do Parlamento Europeu e do Conselho de 27 de Abril de 2016 (GDPR), relativo à proteção das pessoas singulares no que diz respeito ao tratamento de dados pessoais e à livre circulação desses dados.

### **ENTIDADE RESPONSÁVEL PELO TRATAMENTO**

A GFoundry Lda, com sede em Valença, na Avenida Tito Flores, nº 71, com o capital social de € 55.000,00, matriculada na Conservatória do Registo Comercial de Odivelas sob o número único de matrícula e identificação de pessoa coletiva 510809510, doravante designada por GFOUNDRY, é a entidade responsável pelos produtos de software, adiante designados por canais ou aplicações, através dos quais os Utilizadores ou Clientes têm acesso remoto a um conjunto de serviços e funcionalidades, comercializados ou prestados, em qualquer momento, através dos mesmos. A utilização dos canais ou aplicações por qualquer Utilizador ou Cliente pode implicar a realização de operações de tratamento de dados pessoais, cuja proteção, privacidade e segurança pela GFOUNDRY, enquanto entidade responsável pelo respetivo tratamento, está assegurada, de acordo com os termos desta Política de Proteção de Dados e de Privacidade.

### **RECOLHA E TRATAMENTO DE DADOS PESSOAIS**

A GFOUNDRY procede ao tratamento dos dados pessoais estritamente necessários à disponibilização da informação e ao funcionamento dos seus canais, de acordo com as utilizações realizadas pelos Utilizadores ou Clientes, seja daqueles que são fornecidos pelos Utilizadores para efeitos de registo nos canais, seja daqueles que são fornecidos pelos Clientes para efeitos de adesão àqueles canais, seja daqueles que resultam da utilização dos serviços prestados pela GFOUNDRY através dos mesmos, como sejam os acessos, consultas, instruções, transações e outros registos relativos à sua utilização.

Em especial, a utilização ou a ativação de determinadas funcionalidades dos canais podem implicar o tratamento de vários identificadores pessoais diretos ou indiretos, tais como o nome, o endereço de residência, e-mail, os endereços dos dispositivos ou a localização geográfica, dados de comportamento, sempre que haja para tal o expresso consentimento do Utilizador ou do Cliente.

Em todos os casos, os Utilizadores ou Clientes serão sempre informados da necessidade de acesso de tais dados para a utilização das funcionalidades dos canais em causa.

Os dados pessoais recolhidos pela GFOUNDRY são tratados informaticamente, em determinados casos de forma automatizada, incluindo o processamento de ficheiros, contratual ou pós-contratual com os Utilizadores ou Clientes, nos termos das normas nacionais e comunitárias em vigor.

## **LICITUDE, LEALDADE E TRANSPARÊNCIA**

A GFOUNDRY garante que os dados pessoais são tratados de um modo lícito, na medida em que assegura que esse tratamento é efetuado apenas nas seguintes situações:

- Após consentimento formalizado por parte do titular dos dados, para o tratamento dos mesmos,
- No contexto da execução de um contrato em que o titular é parte integrante,
- No cumprimento de obrigações jurídicas, a que a GFOUNDRY esteja sujeita
- Na defesa de interesses vitais do titular dos dados ou de outra pessoa singular
- No exercício de funções de interesse público

## **LIMITAÇÃO DAS FINALIDADES**

Os dados são recolhidos para finalidades determinadas, explícitas e legítimas, não podendo ser tratados posteriormente, de uma forma incompatível com essas mesmas finalidades.

Os dados fornecidos por parte dos Utilizadores ou Clientes podem ser utilizados para os devidos efeitos, nomeadamente nas atividades realizadas no contexto do processo de setup e licenciamento de produtos de software da GFOUNDRY.

Todos os dados pessoais tratados no âmbito de produtos de software da GFOUNDRY destinam-se exclusivamente à disponibilização de informação aos Utilizadores, à sua gestão da informação pessoal considerada necessária para efeitos de configuração e uso dos vários módulos dos produtos de software da GFOUNDRY, bem como à prestação dos serviços contratados pelo Clientes e, em geral, à gestão do relacionamento pré-contratual, contratual ou pós-contratual com os Utilizadores ou com os Clientes.

Os dados fornecidos por parte de Utilizadores ou Clientes no âmbito do licenciamento e uso de produtos de software da GFoundry, são armazenados na cloud, e são usados exclusivamente pelo cliente durante a duração do contrato com a GFoundry.

Os dados fornecidos por parte Utilizadores ou Clientes podem ser utilizados para contacto sobre determinados detalhes associados ao registo de pedidos de assistência técnica, aquisição de produtos ou serviços, surveys de satisfação, resposta a reclamações, gestão de parcerias, etc.

Os dados pessoais são recolhidos e processados nos contextos referidos, de acordo com o estritamente necessário, e relevante para essas finalidades.

## **MINIMIZAÇÃO DOS DADOS**

Os dados recolhidos e tratados pela GFOUNDRY serão apenas os adequados, pertinentes e limitados ao necessário, para as finalidades pretendidas.

## **EXATIDÃO**

Os dados devem ser exatos, e atualizados sempre que necessário, sendo adotadas todas as medidas adequadas para que os dados inexatos, tendo em conta as finalidades para que são tratados, sejam apagados ou retificados sem demora.

## **LIMITAÇÃO DA CONSERVAÇÃO**

Os dados não serão registados ou armazenados em outros suportes ou dispositivos, nem serão armazenados outros dados, que não os necessários para as finalidades pretendidas.

A conservação dos dados é efetuada de forma a permitir a identificação dos titulares dos dados apenas durante o período necessário para as finalidades para as quais são tratados. O processo não terá uma duração superior ao que é necessário, para completar a finalidade para a qual os dados foram recolhidos.

Os dados pessoais apenas serão conservados durante períodos mais longos, para efeitos de arquivo de interesse público, ou para fins de investigação científica ou histórica ou para fins estatísticos (de acordo com o artigo 89, nº1, do regulamento em referência)

## **INTEGRIDADE E CONFIDENCIALIDADE**

Serão tomadas as medidas técnicas e organizacionais, de forma a que os dados pessoais se mantenham seguros, incluindo a proteção contra o seu tratamento não autorizado ou ilícito e contra a sua perda, destruição ou dano accidental.

## **RESPONSABILIDADE**

A GFOUNDRY, enquanto responsável pelo tratamento, responsabiliza-se pelo cumprimento dos princípios do regulamento anteriormente descritos.

## **TRANSFERÊNCIAS INTERNACIONAIS DE DADOS**

Qualquer transferência de dados pessoais para um país terceiro ou uma organização internacional somente será realizada no quadro do cumprimento de obrigações legais ou garantida que seja a conformidade com as normas jurídicas comunitárias e nacionais aplicáveis nessa matéria.

## **MEDIDAS DE SEGURANÇA**

Tendo em conta as técnicas mais avançadas, os custos de aplicação e a natureza, o âmbito, o contexto e as finalidades do tratamento, bem como os riscos, de probabilidade e gravidade variável, para os Utilizadores ou Clientes, a GFOUNDRY e todas as entidades que sejam suas subcontratadas aplicam as medidas técnicas e organizativas adequadas para assegurar um nível de segurança adequado ao risco.

Para o efeito, são adotadas diversas medidas de segurança, de forma a proteger os dados pessoais contra a sua difusão, perda, uso indevido, alteração, tratamento ou acesso não autorizado, bem como contra qualquer outra forma de tratamento ilícito.

É da exclusiva responsabilidade dos Utilizadores e Clientes guardar segredo dos códigos de acesso, não os partilhando com terceiros, devendo, ainda, no caso particular das aplicações informáticas utilizadas para aceder aos produtos de software da GFOUNDRY, manter e conservar os dispositivos de acesso em condições de segurança e seguir as práticas de segurança aconselhadas pelos fabricantes e/ou operadoras, nomeadamente quanto à instalação e atualização dos necessários aplicativos de segurança, nomeadamente, entre outras, aplicações de antivírus. Todas as aplicações mobile que o GFOUNDRY disponibiliza deverão ser – sempre que possível – atualizadas com a última versão disponível.

## **TITULARES DOS DADOS - EXERCÍCIO DOS DIREITOS DOS TITULARES DOS DADOS PESSOAIS**

De acordo com as disposições do Regulamento Europeu de Proteção de Dados (UE 2016/679), são direitos dos titulares dos dados:

1. Direito à limitação do tratamento: Os dados que sejam fornecidos poderão ser incluídos em ficheiros automatizados, os quais se destinarão às finalidades expressamente indicadas aquando da recolha dos mesmos, sendo sempre tratados de forma confidencial nos termos da legislação em vigor.
2. Direito de acesso: É garantido o acesso do titular dos dados à informação que lhe diga diretamente respeito, podendo solicitar a sua correção, aditamento ou eliminação, mediante contacto direto ou por escrito junto da organização.
3. Direito de retificação: O titular tem o direito de obter, sem demora injustificada, do responsável pelo tratamento, a retificação dos dados pessoais inexatos que lhe digam respeito. Tendo em conta as finalidades do tratamento, o titular dos dados tem direito a que os seus dados pessoais incompletos sejam completados, incluindo por meio de uma declaração adicional.
4. Direito ao “esquecimento”: O titular tem o direito de obter do responsável pelo tratamento, o apagamento dos seus dados pessoais, sem demora injustificada, e este tem a obrigação de apagar os dados pessoais, sem demora injustificada, quando se aplique um dos motivos constante no artº 17 do regulamento em referência.
5. Direito à portabilidade: O titular dos dados tem o direito de receber os dados pessoais que lhe digam respeito e que tenha fornecido a um responsável pelo tratamento, num formato estruturado, de uso corrente e de leitura automática, e o direito de transmitir esses dados a outro responsável pelo tratamento, sem que o responsável a quem os dados pessoais foram fornecidos o possa impedir.
6. Direito de oposição: O titular dos dados tem o direito de se opor a qualquer momento, por motivos relacionados com a sua situação particular, ao tratamento dos dados pessoais que lhe digam respeito com base no [artº 6º](#), nº 1, alínea e) ou f), ou no [artigo 6º](#), nº 4, incluindo a definição de perfis com base nessas disposições. O responsável pelo tratamento cessa o tratamento dos dados pessoais, a não ser que apresente razões imperiosas e legítimas para esse tratamento, que prevaleçam sobre os interesses, direitos e liberdades do titular dos dados, ou para efeitos de declaração, exercício ou defesa de um direito num processo judicial.

Qualquer pedido de exercício de direitos de proteção de dados e de privacidade deve ser dirigido, por escrito, pelo respetivo titular, para o Encarregado da Proteção de Dados, de acordo com o procedimento e contacto descrito abaixo.

## **CONTACTOS DO RESPONSÁVEL PELO TRATAMENTO DOS DADOS**

A participação de irregularidades deverá ser comunicada, não anonimamente, para o endereço eletrónico [info@gfoundry.com](mailto:info@gfoundry.com), descrevendo o assunto do pedido e indicando um endereço de correio eletrónico, um endereço de contacto telefónico ou um endereço de correspondência para resposta.

Garante-se a proteção de quem comunica irregularidades, por exemplo: “Em cumprimento da lei e dos valores e princípios, da GFOUNDRY não retalia por nenhuma forma contra o agente que tenha comunicado o conhecimento ou fundada suspeita de comportamentos incompatíveis com o código e garante a proteção necessária ao destinatário de cumprir o seu dever de comunicar.

Para qualquer outro efeito, podem ser utilizados os seguintes contactos gerais da GFOUNDRY:

Morada:

R. Roberto Ivens 1314, sala 2 4450-251 Matosinhos

Telefone: 22 012 0827

## **ALTERAÇÃO DA POLÍTICA DE PRIVACIDADE**

De forma a garantir a respetiva atualização, desenvolvimento e melhoria contínua, a GFOUNDRY pode, a qualquer momento, proceder às alterações, que sejam consideradas adequadas ou necessárias, a esta Política de Proteção de Dados e Privacidade, estando assegurada a sua publicação nos diferentes canais para garantir a respetiva transparência e informação aos Utilizadores e Clientes.